



**Republika e Kosovës**  
**Republika Kosova - Republic of Kosovo**  
*Qeveria – Vlada – Government*

**SHTOJCA 3**

**E PLANIT TË REAGIMIT KOMBËTAR**

**STRUKTURA ORGANIZATIVE QBF-së GJATË**  
**FATKEQËSIVE**

**Prishtinë, nëntor 2023**

## **STRUKTURA ORGANIZATIVE QBF-së GJATË FATKEQËSIVE**

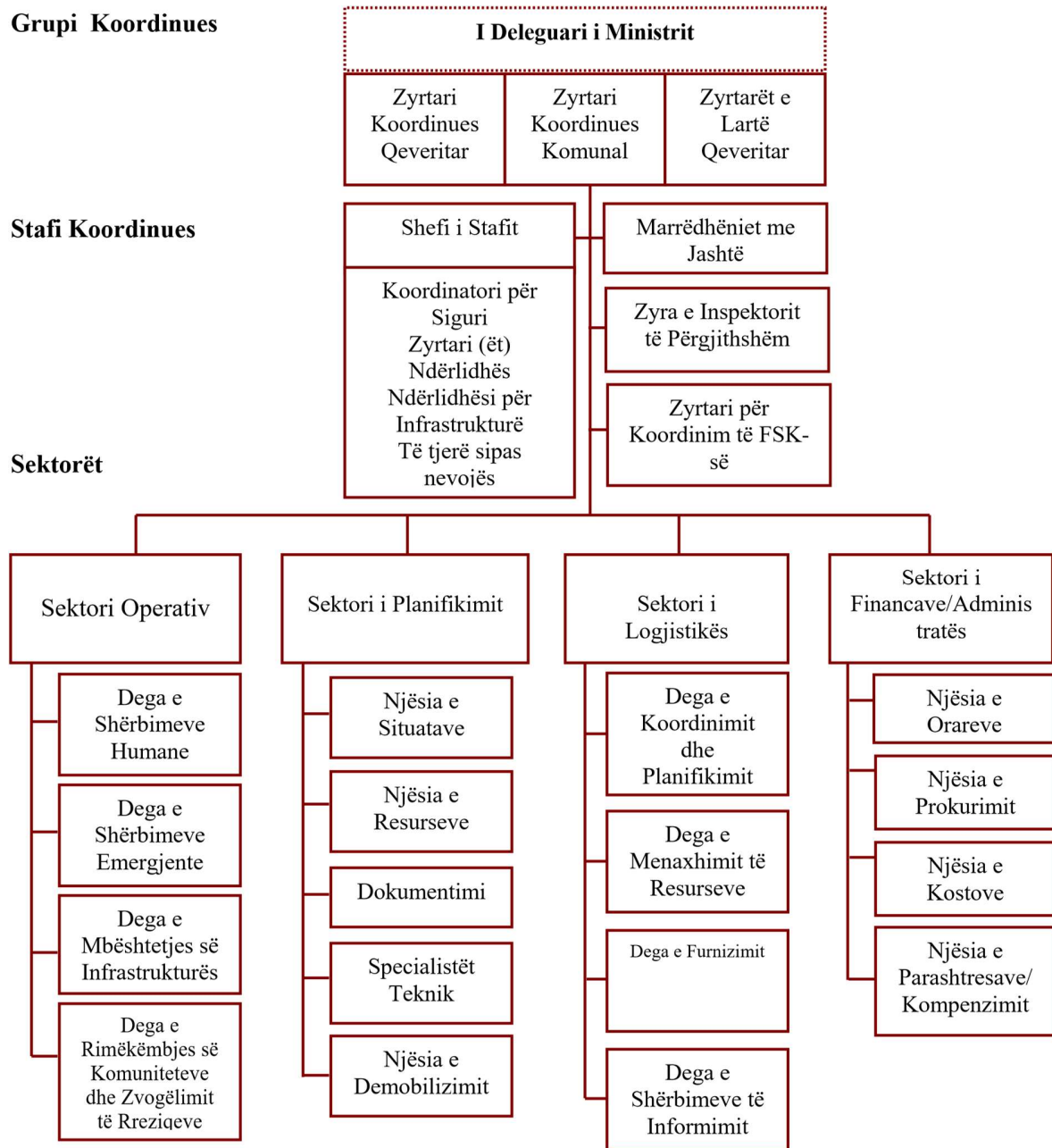
QBF është qendër koordinuese shumë-institucionale e themeluar në rrafshin lokal. Siguron vend qendror për koordinimin e mekanizmave qendror, regjional, lokal, jo qeveritar dhe të sektorit privat me përgjegjësi parësore për reagim ndaj kërcënimeve dhe për mbështetje të incidentit. QBF mundëson koordinim efektiv dhe efikas të veprimeve qendrore lidhur me parandalimin, reagimin dhe rimëkëmbjen nga incidenti.

QBF përdor strukturë elastike menaxhimi të SIME-së, në kontekst të aktiviteteve para dhe pas incidentit. Organizimi i QBF-së përshtatet për gjerësinë dhe kompleksitetin e situatës së dhënë dhe inkorporon parimet e SIME-së lidhur me harkun e kontrollit dhe strukturën organizative: menaxhimin, operativën, planifikimin, logjistikën dhe financat / administratën. Edhe pse QBF përdor strukturën e SKI, ajo nuk menaxhon operacionet në vendngjarje. Përkundrazi përqendrohet në sigurimin e mbështetjes për përpjekjet në vendngjarje dhe zhvillimin e operacioneve të gjëra të mbështetjes që mund të zgjerohen përtej vendit të incidentit.

Sipas SIME-së, QBF gjithashtu mund të inkorporon elementin e gjashtë të përqendruar në inteligjencë dhe informim. Elementi mund të përfshihet si pozitë në stafin koordinues, si njësi në Sektorin e Planifikimit, si degë në Sektorin Operativ apo si Sektor i veçantë i stafit të përgjithshëm. Vendosja e funksionit të inteligjencës përcaktohet nga Grupi Koordinues i QBF-së, bazuar në rolin që luan inteligjenca në incident dhe/apo volumi i informacioneve të klasifikuara apo me ndjeshmëri të lartë. Personeli nga ministrinë dhe agjencitë qeveritare, entitetet tjera ligjore dhe sektori privat, si dhe organizatat jo qeveritare sigurojnë staf për QBF-në, kryesisht nëpërmjet FME-ve përkatëse të tyre.

Në ngjarjet kur renditja krahas krahas nuk është praktike, agjencitë qeveritare lidhen në mënyrë virtuale me QBF-në dhe caktojnë ndërlidhës në QBF për ta lehtësuar koordinimin e menaxhimit qendror të incidentit dhe përpjekjeve për asistencë. Organet shtetërore, lokale, regjionale, të sektorit privat dhe atij jo qeveritare inkurajohen për caktimin e ndërlidhësve në QBF për ta lehtësuar bashkëveprimin, komunikimin dhe koordinimin.

**Figura 1. Shembull i organizimit të QBF-së gjatë fatkeqësive natyrore**



## **Komponentët e organizimit të QBF-së**

### **Grupi Koordinues**

Duke e përdorur parimin e SIME-së “Komanda e Bashkuar”, aktivitetet e QBF-së drejtohen nga Grupi Koordinues i QBF-së, i cili mund të përfshijë IDM, ZKQ/KRQ apo ZLQ tjerë me përgjegjësi kryesore ligjore apo autoritet funksional për incidentin.

### **Stafi Koordinues**

Stafi Koordinues i QBF-së gjithashtu përfshinë numrin e kufizuar të përfaqësuesve të zyrtarëve lokal dhe regjional, sikurse edhe përfaqësuesit e QJQ-ve dhe sektorit privat. Stafi Koordinues i QBF-së funksionon si entitet koordinues shumë-institucional dhe punon bashkërisht për të vendosur prioritetet (për incidentet e veçanta dhe të shumëllojshme) dhe shpërndarjen e resurseve përkatëse, zgjidhjen e çështjeve të politikave të agjencive dhe siguron udhëzime strategjike për t'i mbështetur aktivitetet e menaxhimit qendror të incidenteve. Kryesisht, IDM në konsultim me ZKQ dhe zyrtarët tjerë qeveritar përcakton kompozicionin e Grupit Koordinues të QBF-së. Kompozicioni i saktë i QBF-së varet nga natyra dhe madhësia e incidentit dhe kryesisht përfshinë personelin e përvijuar në nën-seksionet në vijim.

Grupi Koordinues i QBF-së siguron udhëzime strategjike dhe zgjidhje të çfarëdo konflikti rreth prioriteteve në ndarjen e resurseve kritike qendrore. Nëse nuk mund të arrihet zgjidhja për çështjet e politikave midis anëtarëve të Grupit Koordinues të QBF-së, çështja mund të ngritet tek GNMI apo nëpërmjet zinxhirit komandues përkatës të agjencisë për shqyrtim nga autoritetet më të larta. Çështjet e pa zgjidhura të resurseve përcillen tek QOAME-së pastaj tek GNMI, nëse kërkohet diskutim i mëtuqjeshëm.

### **I Deleguari i Ministrit**

IDM emërohet personalisht nga Ministri i Punëve të Brendshme (në cilësinë e Koordinatorit Qeveritar), për ta lehtësuar mbështetjen qendrore për strukturën e Komandës së Bashkuar të SKI-së të ngritur, dhe për të koordinuar aktivitetet qendrore të menaxhimit dhe ndihmës së incidentit, përgjatë spektrit të parandalimit, gatishmërisë, reagimit dhe rimëkëmbjes. IDM siguron që përpjekjet për menaxhimin e incidentit ngritën në maksimum nëpërmjet një koordinimi efektiv dhe efikas. IDM siguron pikën kryesore të kontaktit dhe të informimit për situatën në rrafshin lokal për Ministrin e Punëve të Brendshme. Ministri nuk kufizohet tek zyrtarët e MPB-së kur përzgjedh IDM.

IDM nuk e drejton apo ndërron strukturën e komandës së incidentit të ngritur në incident dhe as nuk ka autoritet drejtues mbi ZKQ-në apo zyrtarët tjerë qeveritar. Zyrtarët tjerë qendror të menaxhimit të incidentit mbajnë autoritetin e tyre sipas përcaktimit në ligje dhe rregullore.

### **Përgjegjësitë e IDM-së**

Roli dhe përgjegjësitë specifike të IDM përfshijnë me sa vijon:

- Përfaqësimin e Ministrit të Punëve të Brendshme si zyrtar prijës i nivelit qendror;
- Sigurimin e koordinimit të të gjitha aktiviteteve qendrore të menaxhimit të incidenteve dhe ndarjes së resurseve;
- Sigurimin e integritetit të lehtë të aktiviteteve qendrore në mbështetje dhe në koordinim me kërkesat lokale;
- Sigurimin e udhëzimeve strategjike për entitetet qendrore;
- Lehtësimin e zgjidhjes së konflikteve ndër-institucionale sipas nevojës;

- Të shërbyerit si pikë kryesore e kontaktit (jo ekskluzive) për ndërmjetësim qendror me zyrtarët e lartë të zgjedhur/emëruar lokal, mediat dhe sektorin privat;
- Sigurimin e informacioneve të kohës reale për Ministrin e Punëve të Brendshme nëpërmjet QOMPB-së dhe GNMI-së, sipas nevojës;
- Koordinimin e nevojave për resurse reaguese ndërmjet incidenteve të shumëfishta sipas nevojës, apo siç urdhërohet nga Ministri i Punëve të Brendshme;
- Koordinimin e plotë të strategjisë qendrore të rrafshit lokal për të siguruar përputhje të komunikimeve ndërinstucionale me publikun dhe
- Sigurimin e lidhshmërisë adekuate midis QBF-së dhe QOMPB-së, QOE-ve lokale dhe regjionale, QOE-ve jo qeveritare dhe elementeve përkatëse të sektorit privat.

### **Zyrtari Koordinator Qeveritar**

Zyrtari Koordinator Qeveritar (ZKQ), menaxhon dhe koordinon aktivitetet e mbështetjes qendrore me resurse për fatkeqësi dhe emergjenca. ZKQ ndihmon Komandën e Bashkuar dhe/apo Komandën Regjionale. ZKQ punon ngushtë me IDM-në dhe ZLQ-të tjerë.

### **Përgjegjësitë e ZKQ-së**

Roli dhe përgjegjësitë e ZKQ-së përfshijnë me sa vijon:

- Zhvillimin e një vlerësimi fillestar të llojit të asistencës së nevojshme më urgjente;
- Koordinimin e dërgesave me kohë të asistencës qendrore tek autoritetet e goditura regjionale, lokale dhe tek viktimat e fatkeqësisë;
- Mbështetjen e IDM, kur është i caktuar;
- Punon në partneritet me ZKK (të caktuar nga Kryetari i Komunës për mbikëqyrjen e operacioneve për komunën).

### **Koordinatori i Resurseve Qendrore**

Në situatat kur ministria apo agjencia qeveritare vepron nën autoritetin vetjak, ka kërkuar asistencë të Ministrisë të Punëve të Brendshme për të fituar mbështetje nga ministrinë dhe agjencitë tjera qendrore, MPB-ja cakton një KRQ. Në këto situata KRQ koordinon mbështetjen nëpërmjet marrëveshjeve ndërinstucionale dhe MEM.

KRQ është përgjegjës për koordinimin e dërgimit me kohë të resurseve tek agjencia kërkuuese.

### **Zyrtari(ët) Lokal dhe Rajonal**

Grupi Koordinator i QBF-së gjithashtu përfshinë përfaqësuesit e komunave siç është ZKK, i cili shërben si homolog i ZKQ-së dhe menaxhon programet dhe aktivitetet e komunës për menaxhimin e incidenteve. Grupi Koordinator i QBF-së mundet gjithashtu të përfshijë përfaqësuesit rajonal dhe lokal me autoritet parësor statusor për menaxhimin e incidentit.

### **Zyrtarët e Lartë Qeveritar**

Grupi Koordinator i QBF-së gjithashtu mund të përfshijnë zyrtar që përfaqësojnë ministri dhe agjenci tjera me autoritet parësor ligjor për aspektet e caktuara të menaxhimit emergjent. ZLQ-të përdorin autoritetet, përvojën dhe mundësitë ekzistuese për të ndihmuar në menaxhim të incidentit duke punuar në koordinim me IDM, ZKQ dhe anëtarët tjerë të Grupit Koordinator të QBF-së.

## **Stafi Koordinues i QBF-së**

Në pajtim me parimet e SIME-së, struktura e QBF-së normalisht përfshinë edhe Stafin Koordinues. Grupi Koordinues i QBF-së, gjerësinë e stafit e përcakton në raport me llojin dhe madhësinë e incidentit.

## **Shefi i Stafit dhe Stafi Mbështetës**

Stafi Koordinues i QBF-së mund të përfshij Shefin e Stafit dhe përfaqësues që ofrojnë asistencë të specializuar e cila mund të përfshij mbështetjen në fushat në vijim: sigurinë, këshillat juridike, të drejtat e barabarta, ndërlihdjen për infrastrukturë dhe ndërlihdës tjerë.

- **Koordinatori i Sigurisë** ka rolet në vijim:
  - Të siguroj që Shefi i Stafit dhe ZKQ marrin informacione të koordinuara, konsekuente, të sakta dhe aktuale rreth sigurisë, shëndetit dhe asistencës teknike;
  - Të mbështes Zyrtarin(ët) e Sigurisë në PKI (të) duke koordinuar sigurinë dhe shëndetin e punëtorëve dhe ofrimin e asistencës teknike sipas nevojës dhe
  - Të ruaj sigurinë e personelit në QBF.
- **Zyrtari për Çështje Ligjore** shërben si këshilltar parësor ligjor për Grupin Koordinues të QBF-së dhe gjithashtu mund të punoj me secilin shef sektori për t'i mbështetur çështjet pragmatike, logjistike dhe personelit sipas nevojës.
- **Zyrtari për të Drejtat e Barabarta** shërben për të përkrah punën pa diskriminim dhe qasjen e barabartë në programet dhe përfitimet nga rimëkëmbja.
- **Zyrtari për Siguri** është përgjegjës për ruajtjen e personelit të QBF-së dhe sigurinë e ambienteve të QBF-së.
- **Ndërlihdësit** shërbejnë si pikë kontakti për aktivitetet ndihmëse dhe koordinuese me agjencitë dhe grupet e ndryshme dhe caktohen sipas nevojës.
- **Ndërlihdësi për Infrastrukturë**, shërben si këshilltar kryesor për grupin Koordinues të QBF-së lidhur me të gjitha incidentet e nivelit kombëtar dhe regjional që kanë të bëjnë me IK/RK. Ndërlihdësi për Infrastrukturë:
  - Vepron si ndërlihdës për IK/RK midis nivelit kombëtar dhe regjional, sektorit privat dhe aktiviteteve të QBF-së;
  - Koordinon çështjet e IK/RK-së dhe FME-ve midis Grupit Koordinues të QBF-së dhe përfaqësuesve të IK/RK-së të vendosur në GNMI dhe QOMP;B;
  - Siguron pasqyrë reale të situatës lidhur me infrastrukturën e goditur dhe siguron përditësime periodike për Grupin Koordinues të QBF-së dhe
  - Komunikon informacionet tek përfaqësuesit e IK/RK në GNMI, dhe QOMP.

## **Zyrtari për Marrëdhënie me Jashtë Incidentit (ZMJI)**

Zyrtari i Marrëdhënieve me Jashtë Incidentit ofron mbështetje për udhëheqjen e QBF në të gjitha funksionet që përfshijnë komunikimet me audiencat jashtë incidentit. Marrëdhëniet me Jashtë përfshijnë Marrëdhëniet me Publikun, Marrëdhëniet me Komunitet, Marrëdhëniet me Parlamentin, Koordinimin Lokal,

Marrëdhëniet me Regjione dhe Marrëdhëniet Ndërkombëtare, kur është e nevojshme. Resurset për funksionet e ndryshme të Marrëdhënieve me Jashtë koordinohen përmes FME 15.

ZMJI gjithashtu është përgjegjës për mbikëqyrjen e operacioneve të Qendrës së Bashkuar Informative Qendrore (QBI) e themeluar për mbështetjen e QBF-ve. Në vijim është përshkrimi i QBI-së:

- QBI është lokacion fizik ku punojnë së bashku profesionistët e marrëdhënieve publike të organizatave të përfshira në aktivitetet e menaxhimit të incidentit, për të ofruar informacione kritike të emergjencës, komunikimet e krizave dhe mbështetjen e aktiviteteve të marrëdhënieve publike. QBI shërben si pikë qendrore për koordinimin dhe shpërndarjen e informacioneve për publikun dhe mediat lidhur me parandalimin, gatishmërinë, reagimin dhe rimëkëmbjen. QBI mund të ngritët në një vendngjarje në koordinim me agjencitë lokale varësisht nga kërkesat e incidentit. Në shumicën e rasteve QBI ngritët në, apo është e lidhur në mënyrë virtuale me QBF-në dhe koordinohet nga Zyrtarët e Informimit Publik qendror dhe lokal. Në shumicën e Incidenteve të Karakterit Kombëtar udhëheqës qendror do të jetë Zyrtari i Informimit Publik i MPB-së i cili punon me personelin tjetër qendror, regjional, lokal, të OJQ-ve dhe të sektorit privat të fushës së marrëdhënieve publike. QBI e QBF-së punon në koordinim të ngushtë me QBI-të tjera për tu integruar në Sistemin e Përbashkët Informativ (SPI) duke siguruar informacione të qëndrueshme, të koordinuara dhe në kohë gjatë një incidenti.
- QBI zhvillon, koordinon dhe shpërndan publikimet e unifikuara për shtyp. Publikimet për shtyp redaktohen nëpërmjet Grupit Koordinues të QBF-së për të siguruar mesazhe të qëndrueshme, shmangien e publikimit të informacioneve kundërtëhënëse dhe parandalimin e efekteve negative në operacione. Ky proces aprovues formal për publikimet për shtyp siguron mbrojtje të informacioneve të ndjeshme të zbatimit të ligjit.
- IDM mbështetet nga Udhëheqësi i dedikuar për Marrëdhënie Publike i cili funksionon si Sekretar për Shtyp, koordinon aktivitetet e mediave, siguron udhëzime strategjike komunikuese për QBI-në dhe shërben si zëdhënës i caktuar kur urdhërohet nga IDM dhe/apo Marrëdhëniet Publike të MPB-së.
- Elementet në vijim duhet të përfaqësohen në QBI:
  - Zyrtari për Informim Publik i AME-së dhe stafi;
  - Zyrtari për Informim Publik i PK-së dhe stafi; (kur aktivizohet në mbështetje të menaxhimit të incidentit terrorist)
  - Zyrtarët për Informim Publik të agjencive tjera sipas nevojës dhe
  - Zyrtarët për Informim Publik lokal dhe të OJQ-ve.

### **Zyrtari për Koordinimin e FSK-së**

Nëse caktohet nga MFSK, ZKFS shërben si pikë e vetme kontakti e MFSK-së në QBF. Me disa përjashtime, kërkesat për mbështetje të FSK-së të krijuara në QBF koordinohen dhe procedohen nëpërmjet ZKFS-së. ZKFS mund të ketë Element Koordinues të FSK-së (EKFS) të përbërë nga stafi dhe zyrtari ndërlidhës i forcës së sigurisë me qëllim të lehtësimit të koordinimit dhe mbështetjes për FME-të e aktivizuara. Përgjegjësitë e veçanta të ZKFS-së (çështje e përshtatjes sipas situatës) përfshijnë përpunimin e kërkesave për mbështetje të forcës së sigurisë, përcjelljen e misioneve të ngarkuara tek struktura përkatëse e FSK-së nëpërmjet kanaleve të përcaktuara të MFSK-së dhe caktimi i ndërlidhësve për FME-të e aktivizuara, sipas nevojës.

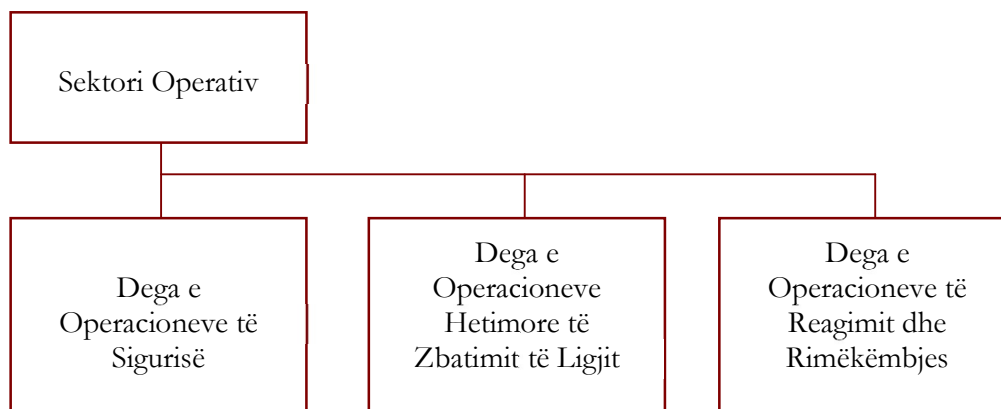
## Sektorët e QBF-së

QBF është e organizuar në katër sektor: Sektori Operativ, Sektori i Planifikimit, Sektori i Logjistikës dhe Sektori i Financave/Administratës.

### Sektori Operativ

Sektori Operativ koordinon mbështetjen operative të përpjekjeve të menaxhimit të incidentit në vendngjarje. Mund t'i shtohen apo hiqen degë sipas nevojës, varësisht nga natyra e incidentit. Sektori Operativ gjithashtu është përgjegjës për koordinim me post komandat tjera qendrore të cilat mund të themelohen për t'i mbështet aktivitetet e menaxhimit të incidentit.

Për incidentet terroriste Sektori Operativ përfshinë Degën e Operacioneve Hetimore të Zbatimit të Ligjit dhe Degën e Reagimit dhe Rimëkëmbjes. Për NVSK, dega e tretë, Dega e Operacioneve të Sigurisë mund të shtohet për të koordinuar përpjekjet e mbrojtjes dhe sigurisë.



Në këto situata, Shefi i Sektorit Operativ përcaktohet me marrëveshje reciproke të Grupit Koordinues të QBF-së bazuar në agjencinë e përfshirë me juridiksion dhe autoritet statusor më të lartë për prioritetet aktuale të incidentit. Agjencia që e siguron Shefin e Sektorit Operativ mund të ndryshojë në raport me ndryshimin e prioriteteve të incidentit.

- **Dega e Operacioneve Hetimore të Zbatimit të Ligjit / Qendra e Bashkuar Operative (QBO):** ngritët për të bërë drejtimin dhe koordinimin e aktiviteteve hetimore të zbatimit të ligjit dhe atyre kriminale të lidhura me incidentin.

Përqendrimi i QBO-së është në parandalimin e akteve kriminale, sikurse edhe grumbullimin e informacioneve inteligjente, hetimin dhe procedimin e akteve kriminale. Ky përqendrim përfshinë menaxhimin e çështjeve unike taktike të lidhura me situata krizash (si: situatat me pengje apo kërcënimet terroriste).

Kur kjo degë është e përfshirë si pjesë e QBO-së, ajo është përgjegjëse për koordinimin e funksionit të inteligjencës dhe informimit (sipas përshkrimit në SIME), që përfshinë sigurinë në aspektin operativ të informimit dhe grumbullimit, analizimit dhe shpërndarjes së të gjitha informacioneve



inteligjente të lidhura për incidentin. Prandaj, Njësia e Inteligjencës brenda Degës së QBO-së shërben si qendër fuzive ndërinstitucionale për të gjitha informacionet inteligjente të lidhura për incidentin. Të gjitha informacionet inteligjente të grumbulluara në vendngjarje dhe nëpërmjet hetimeve tubohen në Njësinë e Inteligjencës. Për më tepër, informacionet inteligjente të grumbulluara nëpërmjet Komunitetit të Inteligjencës që mund të lidhen drejtpërsëdrejti me incidentin dërgohen në Njësinë e Inteligjencës. Njësia e Inteligjencës i grumbullon këto informacione inteligjente, i zbërthen sipas nevojës dhe i shpërndan tek anëtarët e QBO-së në mënyrë të duhur. (Aneksi Zbatimi i Ligjit dhe Inteligjenca për Incidentet Terroriste).

- **Dega e Operacioneve të Reagimit dhe Rimëkëmbjes:** Dega e Operacioneve të Reagimit dhe Rimëkëmbjes koordinon kërkesat dhe shpërndarjen e ndihmave dhe mbështetjes qendrore nga ekipet e ndryshme speciale. Kjo degë është e përbërë nga katër grupe: Shërbimet Emergjente, Shërbimet Humane, Mbështetja Infrastrukturore dhe Komunitetit të rimëkëmbjes dhe zbutjes së rreziqeve.
- **Dega e Operacioneve të Sigurisë:** Dega e Operacioneve të Sigurisë koordinon mbrojtjen dhe përpjekjet për siguri në vendngjarje.

### **Spektori i Planifikimit**

Funksioni i Sektorit të Planifikimit përfshinë grumbullimin, vlerësimin, shpërndarjen dhe shfrytëzimin e informacioneve lidhur me kërcënimet apo incidentet dhe gjendjen e resurseve qendrore. Sektori i Planifikimit është përgjegjës për përgatitjen dhe dokumentimin e veprimeve mbështetëse qendrore dhe hartimin e planeve strategjike, kontingjente, afatgjate dhe plane tjera lidhur me kërcënimet dhe incidentet sipas nevojës. Sektori i planifikimit siguron për Grupin Koordinues të QBF-së informacione aktuale për të siguruar njohje të situatës, përcaktimin e efekteve anësore, identifikimin e implikimeve kombëtare dhe përcaktimin e zonave specifike të interesit që kërkojnë vëmendje afatgjate. Sektori i Planifikimit është i përbërë nga njësitë në vijim: situatave, resurseve, dokumentimit, specialistëve teknik dhe demobilizimit. Sektori i Planifikimit gjithashtu mund të përfshijë edhe një Njësi për Informim dhe Inteligjencë (nëse nuk është caktuar diku tjetër) dhe një përfaqësues të QOMPB-së i cili ndihmon në hartimin e raporteve për QOMPB-në dhe GNMI-në.

### **Spektori i Logjistikës**

Ky sektor koordinon mbështetjen logjistike e cila përfshinë kontrollin dhe llogaridhënien për rezervat dhe pajisjet qendrore; porositjen e resurseve, ndarjen e pajisjeve, furnizimeve dhe shërbimeve për QBF-në dhe lokacionet tjera fushore; lokacionet hapësinore, vendosjen, menaxhimin e hapësirës, shërbimin e ndërtimeve dhe operacionet e përgjithshme të shërbimeve publike; koordinimin e transportit dhe menaxhimin e parqeve të automjeteve; shërbimet e sistemeve të informimit dhe teknologjisë siç janë menaxhimi i postës dhe shumëfishimit dhe ndihma doganore. Sektori i logjistikës mund të përfshijë koordinimin dhe planifikimin, menaxhimin e resurseve, furnizimin dhe degët e shërbimeve të informimit.

### **Spektori i Financave / Administratës**

Spektori i Financave/ Administratës është përgjegjës për menaxhimin financiar, monitorimin dhe përcjelljen e shpenzimeve qendrore lidhur me incidentin dhe funksionimin e QBF-së. Pozita e Shefit të Financave / Administratës do të mbahet nga një zyrtar i lartë qendror i cili shërben si Këshilltar i Lartë Financiar për udhëheqësin e ekipit (QBF) dhe përfaqëson zyrtarët kryesor financiar të agjencive koordinuese.

Aneksi mbështetës për menaxhimin financiar siguron udhëzime për tu siguruar që fondet të sigurohen shpejtë dhe se operacionet financiare zhvillohen në përputhje me ligjet, rregulloret dhe standardet në fuqi.

### **Shërbimet tjera të incidentit**

QOE rajonale dhe lokale përfaqësojnë lokacionin fizik ku normalisht zhvillohet koordinimi i informacioneve dhe resurseve në mbështetje të aktiviteteve të menaxhimit të incidenteve. QOE zakonisht organizohen nga disiplinat kryesore funksionale (si: zjarrfikja, zbatimi i ligjit, shërbimet mjekësore, etj.); nga autoriteti (si: shteti, regjioni, lokaliteti e kështu me radhë); apo nga kombinimi i të dyjave.

QOE regjionale dhe lokale ndihmojnë zbatimin e marrëveshjeve ndër regjionale dhe ndër komunale për ndihmë reciproke për mbështetjen e operacioneve në vendngjarje. Gjatë incidenteve të rëndësisë kombëtare, QBF punon në koordinim me QOE regjionale dhe lokale për t'i mbështetur përpjekjet e menaxhimit të incidenteve.